



DELA ARHITEKTA EDVARDA RAVNIKARJA



Edvard Ravnikar je najvidnejši predstavnik slovenske moderne arhitekture. S svojimi stavbami, projekti, zapisi in pedagoškim delom je pomembno zaznamoval naš prostor v drugi polovici 20. stoletja.

Rojen je bil 4. decembra 1907 v Novem mestu in je bil učenec arhitekta Jožeta Plečnika. Kasneje je vodil novo generacijo slovenskih arhitektov, na katere je pomembno vplival razvoj infrastrukture slovenskega arhitekturnega področja in organizacija arhitekturnih natečajev. Bil je redni profesor za urbanizem in javne zgradbe na Fakulteti za arhitekturo, gradbeništvo in geodezijo Univerze v Ljubljani. Spodbujal je tudi skandinavski arhitekturni slog v Sloveniji, zlasti dosežke finskih arhitektov, kot je Alvar Aalto. Njegove najodmevnejše stvaritve so vidne v Ljubljani, med njimi Trg republike, Cankarjev dom, veleblagovnica

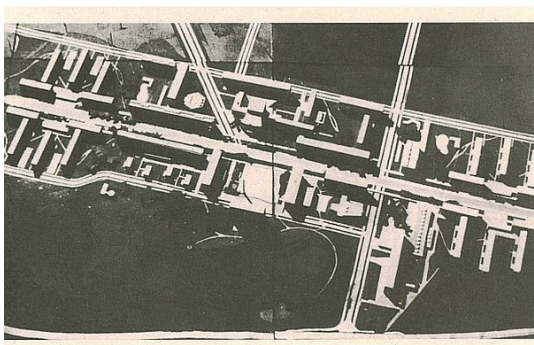
Maximarket in Moderna galerija. Za svoje delo je leta 1961 in 1978 prejel Prešernovo nagrado. Umrli je v Ljubljani, 23. avgusta 1993, star 85 let.



MODERNA GALERIJA – LJUBLJANA (1939-1951)

Moderna galerija je od otvoritve leta 1948 dalje osrednje razstavišče za moderno likovno umetnost, obenem pa tudi muzej moderne umetnosti. Pri zasnovi galerije je Edvard Ravnikar sledil klasičnemu izročilu Plečnika: stavba je osno simetrična in ima zvišan osrednji kubus, v katerem je glavna razstavna dvorana. Vhod na štirih stebrih je poudarjen z baldahinom in

stopniščem. Moderno galerijo so začeli graditi že pred 2. svetovno vojno, dokončali pa so jo šele leta 1951.



URBANISTIČNI NAČRT MESTA NOVA GORICA (1947)

Septembra 1947 po drugi svetovni vojni so bila uveljavljena določila mirovne pogodbe z Italijo, ki so mejo med Jugoslavijo in zahodno sosedo izrisala tako, da je bila Gorica dodeljena Italiji, severna Primorska pa je ostala brez kraja, ki bi opravljal funkcijo upravnega središča. Načrtovalci so sklenili, da bodo ob zahodni meji postavili nekaj velikega, lepega in ponosnega. Urbanistični načrt Nove Gorice je bil zasnovan kot



CENTER ARHITEKTURE SLOVENIJE

Zavod za izobraževanje o arhitekturi, prostoru in oblikovanju
Rimska cesta 1, 1000 Ljubljana, SLO
info@centerarhitekture.org



mreža, ki so jo začeli graditi leta 1947. Zasnova Nove Gorice vzpostavi osrednjo os mesta v smeri jug – sever s pogledom proti Sveti gori. Osrednji prostor mesta – trg (Travnik) je zasnovan v izteku edine mestne diagonale - Erjavčeve ulice, historične povezave s staro Gorico. Ravnikarjev urbanistični načrt nikoli ni bil izveden v celotnem obsegu, saj so ga politično umaknili iz projekta leta 1950.



STANOVANJSKI BLOKI – NOVA GORICA (1948)

Šest blokov ob Kidričevi lepo prikazuje Ravnikarjev urbanistični koncept Nove Gorice kot modernega mesta objektov v zelenju. Pozicija blokov pravokotno na Kidričevo ohranja velike zelene površine med objekti. Arhitekt je bloke postavil v pravilno geometrično mrežo z veliko zelenja, stanovanja pa so se bila zasnovana zelo funkcionalno. Prostori so bili ločeni na dnevne in nočne in prav vsako stanovanje je imelo okna obrnjena na

severno in južno stran. Prav vsa stanovanja so merila okoli sto kvadratnih metrov, po čemer so spominjala na razkošna predvojna meščanska stanovanja. Po kvadraturi so močno presegala tedanje, pravkar uvedene jugoslovanske standarde.



SPOMENIK PADLIM V NOB – NOVA VAS (1949-1951)

Spomenik padlim v NOB se nahaja v lepo urejenem parku pred osnovno šolo Toneta Šraja Aljoše, kamor so ga prestavili s križišča regionalnih cest sredi Nove vasi. Spomenik je v obliki visokega kamnitega monolita. Na prednji strani ima reliefen rastlinski okras in na zadnji strani ima vklesana imena v NOB padlih domačinov. Ob njem stoji kamnita prizma z vklesanim napisom. Spomenik je bil odkrit leta 1951, prestavljen pa leta 2009.



GROBIŠČE TALCEV V DRAGI – DRAGA PRI BEGUNJAH (1953)

Ob vhodu v ozko dolino Draga so nemški policisti leta 1942 ustrelili 179 talcev, ki so jih pripeljali iz begunjskih zaporov in jih 161 tam pokopali. Grobišče je od 1953 urejeno kot spominski park. Uvaja nov, krajinski pristop k projektiranju spomenikov, saj je arhitekt oblikoval predvsem pot obeležja in ne telesa spomenika. Izbor lokacije, umeščenost v prostor, linija obodnega zidu in gruče trikotnih prizem sestavljajo zanimivo celoto.



CENTER ARHITEKTURE SLOVENIJE

Zavod za izobraževanje o arhitekturi, prostoru in oblikovanju
Rimska cesta 1, 1000 Ljubljana, SLO
info@centerarhitekture.org



SKUPŠČINA OBČINE KRANJ – KRANJ (1958-1969)

Ravnikarjeva občina v Kranju predstavlja vrhunec obravnavanega obdobja. V bistvu gre za kompleks prizidka k stari občini v Kranju. Trg pred objektom je v natečajnem projektu oblikovan konično (stožčasto). Tlak se prek ceste spusti na drugo stran, kjer oblikuje nov, spodnji trg, ki ga prav tako kot zgornjega v tlaku konično zaključi. Ta drugi del kasneje ni bil realiziran.

Izvirno je rešen prenos sil med streho nad dvoranskim prostorom, ki je "lebdeča" nagubana poliedrična (sestavljena iz več ploskev) lupina, in ostalimi deli zgradbe. Da bi se arhitekt znebil stebrov v osrednjem dvoranskem prostoru, je stropno konstrukcijo z jeklenimi nateznimi vezmi obesil na streho. Težo strehe in s tem posredno tudi stropa je nato prek dveh vzdolžnih gred, ki sta tudi nagubani plošči v obliki črke V, prenesel na štiri sople, ki so ob robu dvorane speljani tako, da ne motijo zveznosti dvoranskega prostora. Zanimiv je tudi vizualni učinek na prednji fasadi, kjer kompozicija dveh slopov, ki v pritličju preideta v dva železobetonska stebra, skupaj z gredama v obliki črke V nad njima in streho, ki daje od spredaj vtis dvokapnice – spominjajo na klasično kompozicijo, ki jo najdemo že v osnovi grškega svetišča. Karakteristična je uporaba barve na fasadi (rumena, oranžna) in oblikovanje notranjosti (uporaba različnih materialov, oblikovanje lestencev, kljuk, ograje), ki zopet spominja na Plečnikov odnos do detajla. Kompleks prizidka je dokaj dobro ohranjen.



TRG REPUBLIKE – LJUBLJANA (1960)

Za njegovo najpomembnejše delo v Ljubljani velja urbanistično in arhitekturno celostno načrtovani kompleks Trga revolucije. Preurejanje območja nekdanjega Uršulinskega vrta so načrtovali že v petdesetih letih, delno celo prej, ko so postavljali stanovanjske hiše v zaledju Prešernove ceste. Ravnikar je s svojo zamisljivo zmagal na natečaju in za tem, skupaj s sodelavci, urejal celoto in posamezne objekte do leta

1982. Kompleks obsega ploščadi in različno visoke ter različno oblikovane stavbe: tristrani stolpnici TR2 (Ljubljanska banka) in TR3 (nekdaj Iskra) v osi simbolnih ljubljanskih vrat; blagovnico Maximarket ob vzhodnem robu in kulturni ter kongresni center Cankarjev dom (dokončan 1982). Ob robu trga stoji še Spomenik revoluciji. Za projekt je Ravnikar prejel Plečnikovo nagrado leta 1975, ter Prešernovo nagrado leta 1978.



CENTER ARHITEKTURE SLOVENIJE

Zavod za izobraževanje o arhitekturi, prostoru in oblikovanju
Rimska cesta 1, 1000 Ljubljana, SLO
info@centerarhitekture.org



DNEVNIK, STAVBA LJUDSKE PRAVICE – LJUBLJANA (1961)

Stavba, zaradi izrazite barve fasade imenovana Kanarček, je oblikovana kot preprost podolgovat blok, za katerega je značilna lahka montažna fasada iz rumene plastike in visoki portali pritličja. Objekt je Ravnikar ustvaril v sodelovanju z arhitektom Savinom Severjem.



FAKULTETA ZA GRADBENIŠTVO IN GEODEZIJO – LJUBLJANA (1960-1969)

Blok je nekoliko dvignjen nad tlemi in počiva na ožjem pritličnem podstavku, ki ga označujejo trikotni "kapiteli". Tloris je zasnovan racionalno, v treh pasovih. Najširši, severni pas predavalnic, je dvovišinski, osrednji je namenjen komunikacijam in infrastrukturi, južni pas pa sestavljajo enovišinske etaže s kabineti.



BANKA – KRANJ (1961-1962)

Objekt je zasnovan na osnovi večkotnika, ki se pojavlja tako v tlorisni zasnovi kot pri strukturiranju fasade (šestkotni relief na betonu). Poudarjena je nosilna konzolna armiranobetonska konstrukcija. Konkavna streha lebdi nad stavbnim telesom.



CENTER ARHITEKTURE SLOVENIJE

Zavod za izobraževanje o arhitekturi, prostoru in oblikovanju
Rimska cesta 1, 1000 Ljubljana, SLO
info@centerarhitekture.org



BANKA – CELJE (1961-1962)

V tlorisu racionalno zasnovan objekt se z oblikovanjem volumna in strehe povsem podreja danemu grajenemu okolju. Značilno je reliefno strukturiranje betona in poudarjanje nosilne konstrukcije na fasadi. Danes je stavba predvsem v notranjosti preoblikovana. Ščitijo naj se oblikovanje strehe in avtorsko prepoznavni fasadni elementi.



HOTEL CREINA – KRANJ (1968-1970)

Hotel Creina je v urbanističnem načrtu Kranja umeščen na rob savske terase. Idejna zasnova hotela je nastala leta 1968, sam hotel pa je bil končan dve leti pozneje. Ravnikar se je pri zasnovi hotela Creina poigraval s kontrasti in uporabljal kombinacijo raznovrstnih materialov, kot so opeka, armiran beton, steklo, les in pločevino, ki prekriva streho. Objekt vsebuje elemente brutalizma, ki jih opazimo kot viseče konzole, ki silijo iz stavbe. Po drugi strani pa podrobna dekorativna

obdelava opečnih polnil govori o rokodelski arhitekturni tradiciji. Hotel Creina je sicer vpisan v register slovenske kulturne dediščine, a so mu pred zaščito dodali dva neustrezna prizidka, ki kvarita njegovo prvotno podobo. Med prenovo je bila uničena tudi notranjost hotela, restavracija pa je bila prestavljena v pritličje. Pohišstvo, skupaj z vsemi stenskim in stropnim oblogami je bilo odstranjeno in izpostavljeni beton pobarvan.



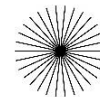
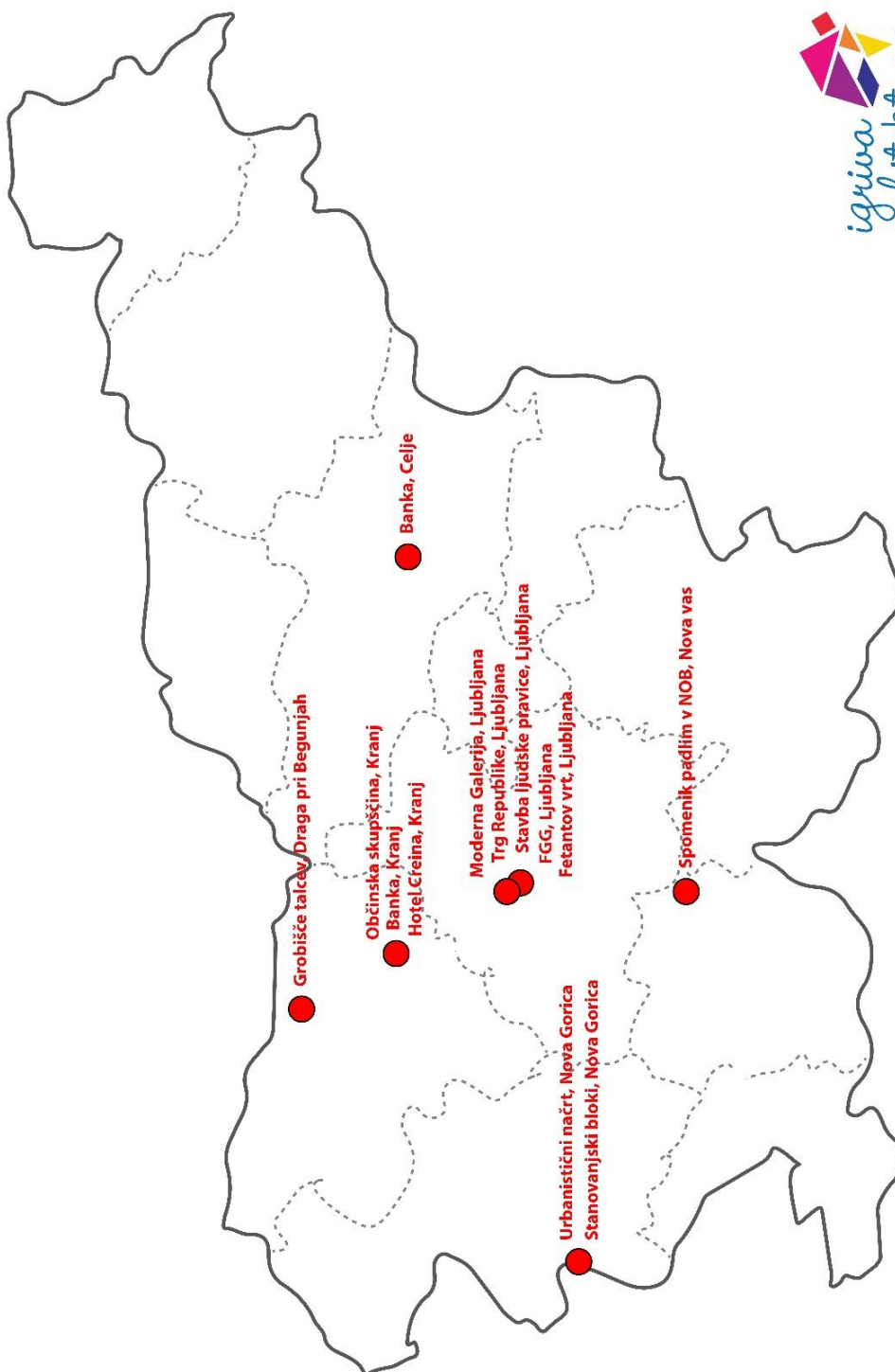
FERANTOV VRT – LJUBLJANA (1975)

Nad nivo ulice dvignjena enota ob Slovenski cesti razkriva ostanke rimske Emone. Manj znano dejstvo je, da je na delu današnje soseske Ferantov vrt nekoč stala Plečnikova rojstna hiša in sicer na robu nekdanjega rimskega foruma ter nedaleč od bazilike. Ravnikar je na križišče Slovenske ceste z Gregorčičevo ulico ob zasnovi takrat novega mestnega tkiva v njegov spomin postavil steber.



CENTER ARHITEKTURE SLOVENIJE

Zavod za izobraževanje o arhitekturi, prostoru in oblikovanju
Rimska cesta 1, 1000 Ljubljana, SLO
info@centerarhitektura.org



CENTER ARHITEKTURE
SLOVENIJE





CENTER ARHITEKTURE SLOVENIJE

Zavod za izobraževanje o arhitekturi, prostoru in oblikovanju
Rimska cesta 1, 1000 Ljubljana, SLO
info@centerarhitekture.org



ZA VEČ INFORMACIJ O ARHITEKTU EDVARDU RAVNIKARJU IN NJEGOVIH SI POGLEJTE:

- **Hommage à Edvard Ravnikar 1907-1993**, Zbornik, Achleitner, Friedrich (ur.), Ljubljana, samozal. F. in M. Ivanšek, 1995
- **Ali mora biti ta hiša ravno taka?** [zbornik dogodkov ob stoletnici rojstva arhitekta Edvarda Ravnikarja], Ljubljana, Fakulteta za arhitekturo, 2010
- **Umetnost in arhitektura: zbornik esejev / Edvard Ravnikar**, zbral in uredil Aleš Vodopivec, Ljubljana, Slovenska matica, Fakulteta za arhitekturo, 2021
- <https://www.sazu.si/clani/edvard-ravnikar>
- <http://www.evidenca.org/?architect=1>
- <https://outsider.si/modernisticna-dediscina-nove-gorice/>
- <https://old.delo.si/sobotna/mesto-ki-bo-sijalo-prek-meje.html>

VABLJENI STE TUDI K SAMOSTOJNEMU RAZISKOVANJU ARHITEKTOVEGA OPUSA.